


Katastrální území	CHOLUPICE	
Připojeno ke Praze	1974	
Městská část	Praha 12	
Správní obvod	Praha 12	
Obvod hl. m. Prahy	Praha 4	
Údaje o linkách k datu 31.12.2023		
Textový popis k roku 1999	Počet obyvatel: 1133	
Poslední úprava obsahu: 13.1.2024 17:19	Rozloha: 638,7 ha	

Linky MD CHOLUPICE		
linka	*	†
a-173	03.05.1971	10.12.2016
a-402 (2/Šk)	(01.09.1975)	30.06.1995
a-341	01.07.1998	
a-342	01.07.1998	10.12.2011
<i>a-960 (610)</i>	<i>12.06.2011</i>	<i>30.06.2011</i>
a-334	01.09.2011	
a-113	11.12.2016	
a-913	08.10.2017	
a-960	06.03.2022	10.12.2023
a-277/III	01.09.2022	

Šk
příměstská
příměstská
noční příměstská; *Dolní Břežany*
příměstská
noční
noční, příměstská
Šk

CHOLUPICE, TOČNÁ

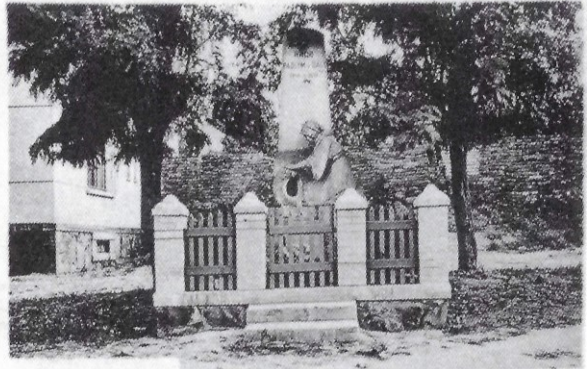
V době připojení k hlavnímu městu tvořila obec Cholupice dvě katastrální území, vlastní Cholupice a Točná. Obě byla v minulosti samostatnými obcemi. Cholupice jsou poprvé doloženy už v roce 1300. Kdysi se jmenovaly Cholpice a jazykoví odborníci původ názvu odvozují z příjmení Cholp. Během staletí se zde vystřídala řada majitelů. od závěru 16. století patřila k břežanskému panství. Od roku 1850 až do roku 1974 byly samostatnou obcí. Mnoho let patřily k soudnímu okresu Jílové, příslušnost k politickým okresům se mnohokrát změnila (Karlín, Kr. Vinohrady, Jílové, Praha-venkov-jih, Praha-východ, Praha-západ). I po připojení ku Praze zde ještě po určitou dobu fungoval vlastní místní národní výbor, zrušen byl snad v roce 1981, kdy se Cholupice dostaly do pravomoci MNV Modřany. Proto jsou dnes součástí městské části Praha 12. K Modřanům měly ostatně některé historické vazby, byla tam fara a od roku 1882 také železniční stanice. Cesta na ni však trvala více než hodinu, a zejména zpáteční cesta do kopce jistě nebyla příliš příjemná. Na poštu museli Cholupičtí do Dolních Břežan (zde zřízena v roce 1884), od roku 1921 pak do Libuše, četnickou stanicí měli v Dolních Břežanech. Památek v této zemědělské obci mnoho nenajdeme. Za nejzajímavější se považují skromné zbytky gotické tvrze. Přírodovědce zaujme bývalá Cholupická bažantnice.

Nedaleko vlastních Cholupic se nachází **Točná**, nejjižnější pražské katastrální území na pravém břehu Vltavy. Jménem Točná se v minulosti obvykle pojmenovávala místa na kopci, kolem kterých se točil vítr. Jistě tomu nebylo jinak také v tomto případě, jak snad svědčí i

umístění známého sportovního plachtařského letiště. Historie Točné je skoro stejně stará jako cholupická. Obec se prvně připomíná v roce 1345. V moderní době, tj. od r.1850, byla také samostatnou obcí a až do roku 1957 byly její součástí také Komořany. Ty se pak na tři roky staly samostatnou obcí a pak byly připojeny k Modřanům. Zmenšená Točná se v roce 1960 stala součástí Cholupic a v jejich rámci byla připojena ku Praze. Na rozdíl od Cholupic příslušela Točná k soudnímu okresu zbraslavskému (několikrát ve své historii měla své vazby na zbraslavský klášter a zbraslavské panství) a dlouho k politickému okresu smíchovskému (do r.1927). Na poštu se chodilo do Dolních Břežan. Železnice se Točné přiblížila až v roce 1897, když byla známá modřanská lokálka prodloužena přes Zbraslav do Dobříše. Právě ve Zbraslavi, v části zvané Závist, byla zřízena železniční stanice. Na území Točné najdeme chráněné území Šance, které souvisí s nedalekým Hradištěm nad Závistí, které je národní kulturní památkou. Představuje starodávné keltské hradiště, největší u nás.

Cestování do hlavního města bylo pro cholupické i točenské občany dlouhá léta poměrně obtížné. Z obou obcí bylo nutné za veřejnou dopravou docházet. Nejdříve – již v roce 1865 – se z nedaleké Zbraslavi daly pro cesty do Prahy použít parníky Pražské společnosti pro paroplavbu na řece Vltavě, od roku 1897 vlaky i již zmíněné železnice a konečně na autobusy. Poštovní koněspřežná linky, vedená po okraji katastru Točné břežanským údolím od zbraslavského nádraží do Břežan již na začátku století, neměla pro místní obsluhu žádný význam. Jako první se Cholupicím přiblížila 30. května soukromá linka K. Svědínka Karlovo náměstí – Jílové – Netvořice. Jezdila přes Krč, Libuš, Písnici a Dolní Břežany. Cholupického katastru se jen dotkla na tzv. cholupické křižovatce (nezaměňovat s dnešní zastávkou Cholupické rozcestí). Na cholupickou křižovatku či do Dolních Břežan (kam to měli blízko z Točné) se dalo jezdit od r.1932 také státní linkou z Nuslí V tomto dopravním směru je od té doby zajišťován provoz v různé intenzitě (v roce 1948 to bylo např. 14 párů spojů) až do současnosti, kdy jsou zde již vedeny linky Pražské integrované dopravy. Teprve po válce, nejpozději v roce 1950 vyjela linka č.01221 od vyšehradské radnice přes Braník a Modřany, přímo přes Cholupice do Dolních Břežan a Jílového u Prahy. V roce 1954 se objevila linka 01074, rovněž od vyšehradské radnice přes Modřany a Cholupice do Vraného n.Vlt.; z Dolních Břežan její spoje zajížděly i do Točné. Konečně od roku 1961 byla v provozu i třetí linka, vedená tímto směrem, 01115 do Oleška. V roce 1970 byly všechny 3 linky zkráceny k Nádraží Braník a na všech existovaly spoje vedené jednak přes Cholupice a jednak přes Komořany a kolem zbraslavského nádraží.

Od 3. 5. 1971 mají Cholupice i městskou dopravu. Toho dne vyjela autobusová linka č. 173 od Nádraží Braník přes Modřany do Cholupic. Podle původních představ měla být tato linka, určená pro doplnění plošné obsluhy Modřan, ukončena už v lokalitě Na Beránku, ale budování obratiště by bylo v té době příliš náročné, a proto bylo rozhodnuto linku vést až do nedalekých Cholupic za hranici Prahy. Šlo teprve o čtvrtý případ v tomto období, kdy autobusy DP zajížděly mimo hlavní město (těmi předchozími byly Dolní Počernice, Písnice a Zličín). Ještě v roce 1971 začala „stotřiasedmdesátka“ jezdit alespoň částečně také do Točné, a to v době, kdy tam nebylo dostatečné spojení ČSAD, tj. v pracovní dny večer po 19. h a o víkendech ráno. V té době se provoz praktikoval tak, že autobusy od Braníka zajížděly nejdříve na Točnou a pak teprve do centra Cholupic. V roce 1972 se tak o sobotách a nedělích již jezdilo celodenně. Od 26. srpna 1974 byl provoz upraven do současné podoby, kdy byl veškerý provoz veden až Točné, kde byla konečná. V Cholupicích zůstala nácestná zastávka Cholupické rozcestí. Pravidelně v roce 1975 byla zavedena školní autobusová linka, jedna z prvních vůbec. Šlo vlastně o jediný spoj, který ráno jezdil z Cholupic do Písnice. Teprve v roce 1982 dostala linka číslo 402 a od roku 1984 jezdil jeden spoj i zpět, tj. z Písnice do Cholupic, a to do roku 1995, kdy byla zrušena. Provoz do Cholupic a Točné pak zůstal víceméně beze změn až do roku 1995, kdy v souvislosti se zprovozněním nové tramvajové tratě do Modřan získala linka 173 svoji dnešní trasu. Nesmíme ovšem opomenout skutečnost, že linku dnes v rámci pražské integrované dopravy neprovozuje DP Praha, ale ČSAD Praha-západ. Rozvoj integrované dopravy přinesl v roce 1998 i zavedení dvou linek řady 300 přes Cholupice a Točnou, které nahradily spojení přes Zlatníky a Hodkovice do Jílového, resp. Jesenice, provozované dříve v systému linkové dopravy ČSAD; linky ovšem nadále provozuje a. s. ČSAD Vršovice.



CHOLUPICE U PRAHY.

